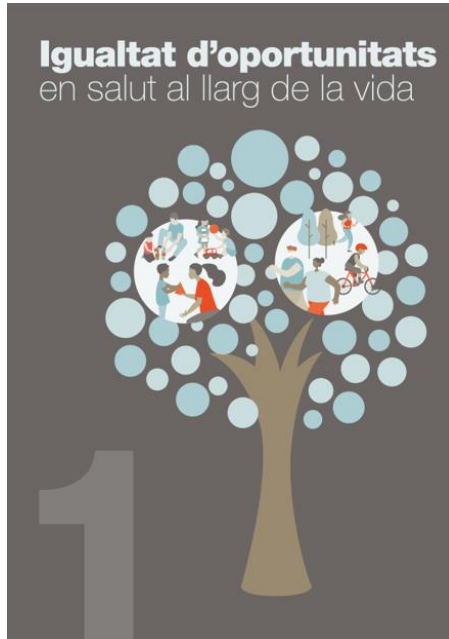


S/Qualitat Assistencial en Salut sexual i reproductiva

Dr. Xavier Espada Trespalcios
Coordinador tècnic Pla Salut Afectiva, Sexual i Reproductiva
Servei Català de la Salut/ Departament de Salut



S/Pla de Salut de Catalunya 2021-2025



Reduir les desigualtats en salut potenciant la promoció de la salut de les persones en totes les etapes de la vida, fent èmfasi en els **col·lectius** en situació de **vulnerabilitat** i introduint la **perspectiva de gènere**

S/Pla de Salut de Catalunya 2021-2025

1. Criança saludable



Elaborar i implantar el **Pla de salut mental perinatal**

Desplegar **Plans hospitalaris d'atenció obstètrica** orientats als drets de les dones

S/Pla de Salut de Catalunya 2021-2025

2. Salut i benestar des de la infantesa fins a la vellesa



Pla de salut sexual i reproductiva
Augmentar les capacitats de les i els professionals per a la **detecció, atenció i seguiment de les violències masclistes**

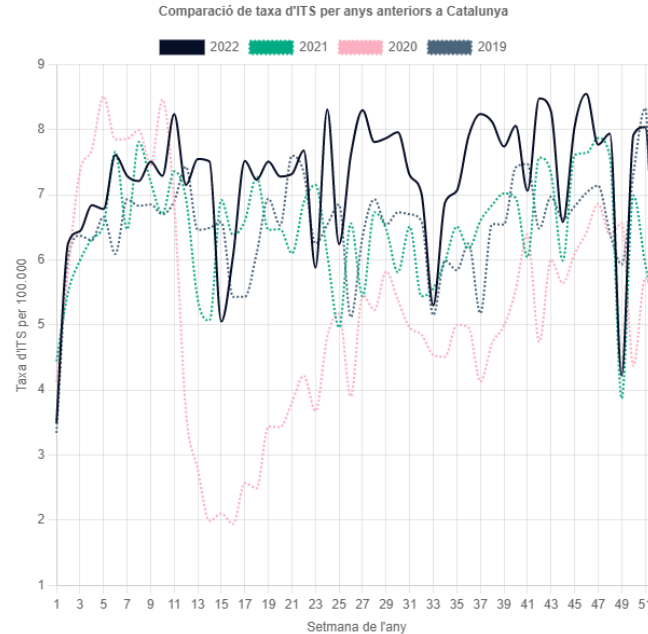
S/Línies estratègiques de l'atenció a la salut afectiva, sexual i reproductiva



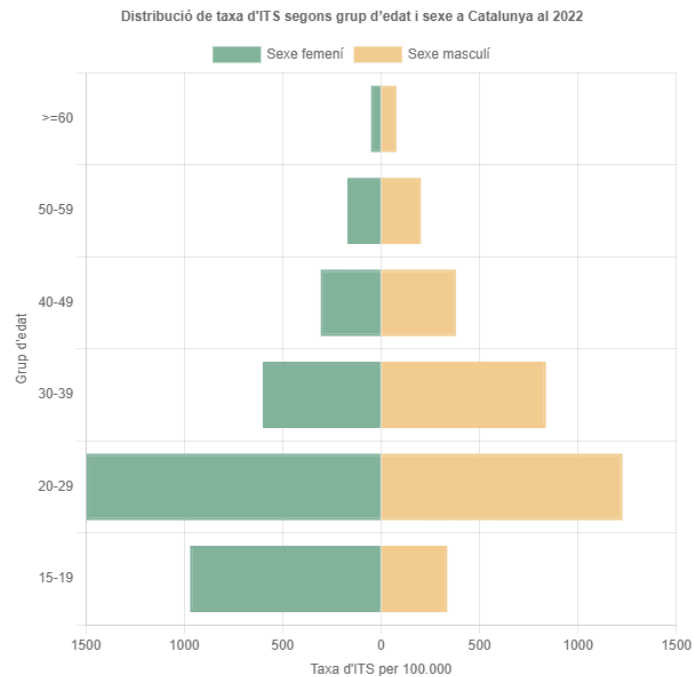
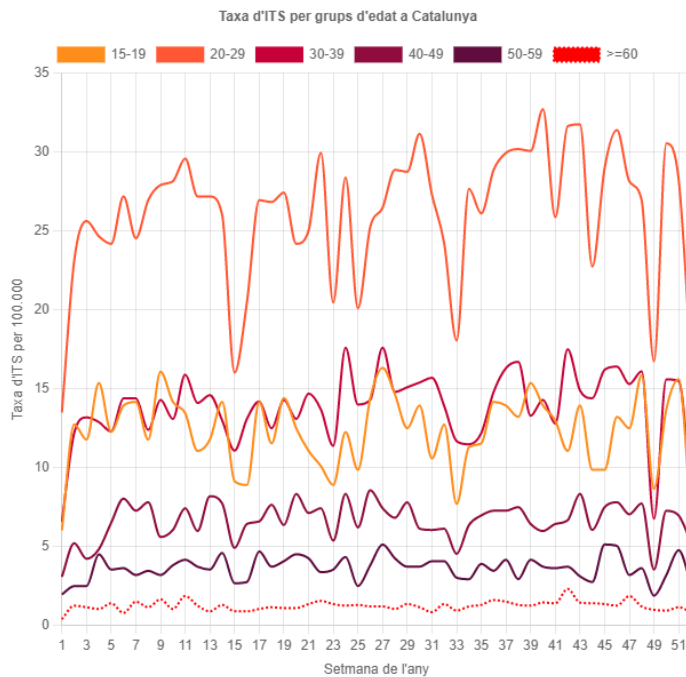
- Atenció a la Interrupció voluntària de l'embaràs
- Atenció a la reproducció humana assistida
- Atenció a persones trans
- Atenció en salut mental perinatal
- Millora d'accés a la contracepció
- Millora de la qualitat d'atenció al part
- Atenció a la salut a les persones en situació de violència masclista
- Atenció a les ITS i HIV
- Model d'atenció a la salut afectiva, sexual i reproductiva
- Intervencions sobre hàbits de vida saludable i salut afectiva, sexual i reproductiva en grups de població prioritzats (joves i gent gran)
- Atenció a l'endometriosis

S/Infeccions de transmissió sexual (ITS)

Les infeccions de transmissió sexual (ITS) constitueixen un problema important de salut pública tant per la seva magnitud com per les seves complicacions i seqüeles si no es realitza un diagnòstic i tractament precoç. A més a més, constitueixen una important càrrega econòmica.



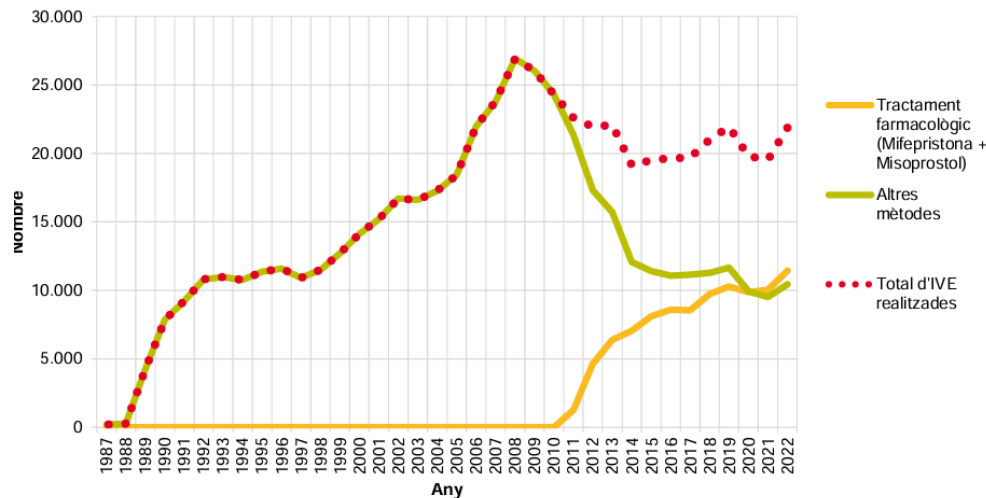
S/Infeccions de transmissió sexual (ITS)



S/Interrupcions voluntàries de l'embaràs

Durant el període 2014-2017 el nombre d'IVE realitzades a Catalunya es va mantenir estable entre les 19.000 i 20.000 IVE anuals. Els anys 2018-2019 es van incrementar fins arribar al sostre de les 21.936 IVE realitzades. La pandèmia de COVID-19 va provocar que en els anys 2020 i 2021 es tornés a situar en valors similars als del període 2014-2017. Com era d'esperar, l'any 2022, el nombre d'IVE notificades tornen al nivell pre-pandèmia (21.885 IVE, un 11,9% més respecte a l'any 2021)

Figura 1. Evolució de les IVE realitzades segons el primer mètode utilitzat. Catalunya, 1987-2022

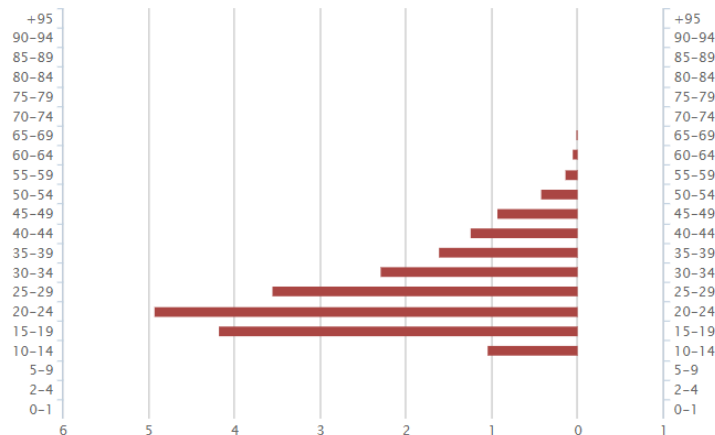


S/Dolor menstrual

El dolor menstrual o dismenorrea és un símptoma comú experimentat per moltes dones durant el cicle menstrual.

Les causes del dolor menstrual poden variar des de canvis hormonals fins a problemes mèdics com l'endometriosi o la malaltia inflamatòria pelviana.

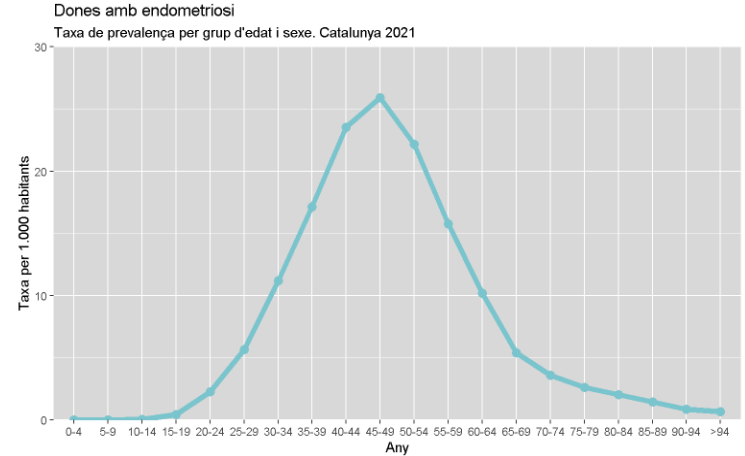
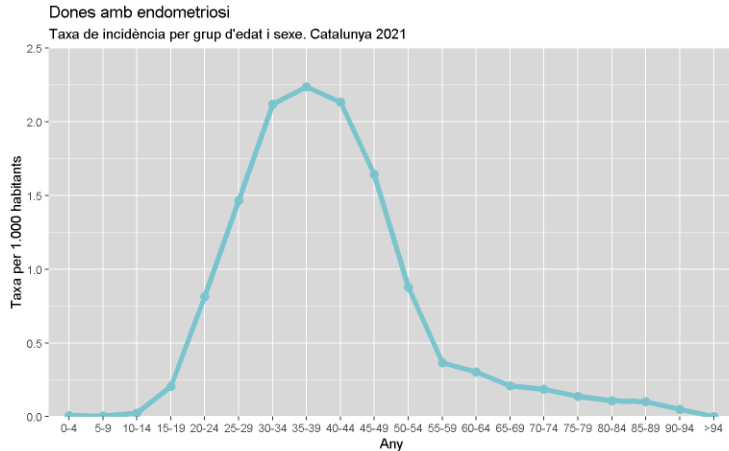
Prevalença Dolor menstrual 2022



En general, s'estima que entre el 45 i el 95% de les dones experimenten algun grau de dolor menstrual durant la seva vida reproductiva. A més, es creu que al voltant del 10% de les dones tenen dolor menstrual tan greu que interfereix significativament amb la qualitat de vida i la capacitat per realitzar activitats diàries.

S/Endometriosis

L'endometriosis afecta aproximadament al 10% de les dones en edat reproductiva, és a dir, a unes 190 milions de dones a tot el món. La veritable prevalença o proporció de persones afectades d'endometriosis, però, és incerta. 33 de cada 100 dones amb dolor pelvià agut i 50 de cada 100 dones infèrtils presenten endometriosis.



La incidència a Catalunya es situa en el 0,2% de nous casos en dones en edat reproductiva.
La prevalença a Catalunya es situa en 11,5 casos per cada 1.000 dones en edat reproductiva.

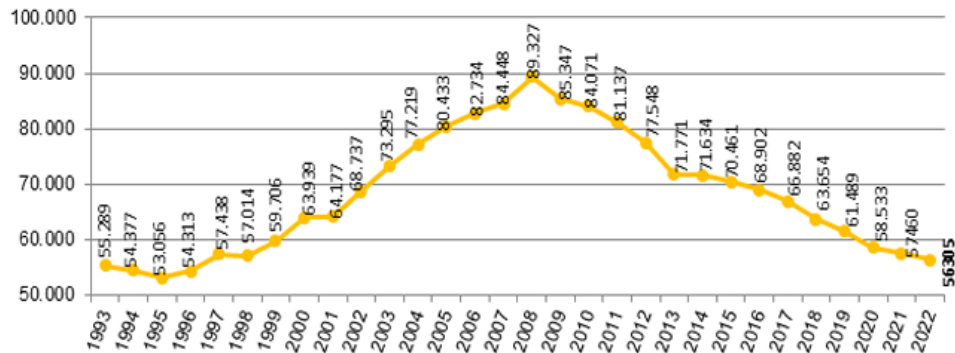
S/Indicadors de salut perinatal

L'any 2022 van néixer 56.305 nadons residents a Catalunya. Això representa una reducció d'un 2% respecte l'any anterior (57.470), mantenint-se l'evolució descendent iniciada l'any 2009.

L'11% de les dones que van donar a llum tenien 40 anys o més.

Indicadors de salut perinatal a Catalunya. Any 2022

Gràfic 1. Evolució del nombre de naixements a Catalunya des del 1993 al 2022



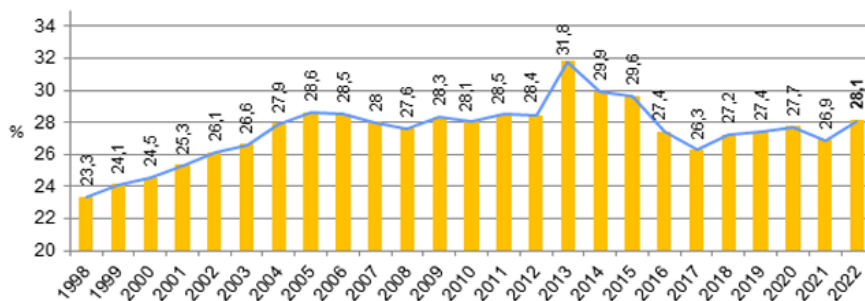
S/Indicadors de salut perinatal

TIPUS DE PART

El 28,1% dels parts són per cesària. L'edat materna avançada, presenta major percentatge de cesàries sobretot en dones majors de 40 anys (42%).

El 72,7% dels naixements tenen lloc en hospitals integrats al SISCAT.

Gràfic 5. Evolució del percentatge de nadons segons el nombre de parts per cesària



Tipus de part	SISCAT	
	Nre.	%
Vaginal	27.206	66,5
Per cesària	10.306	25,2
Instrumental**	3.305	8,1

Indicadors de salut perinatal a Catalunya. Any 2022

S/Indicadors de salut perinatal

DOL PERINATAL

La mort fetal o neonatal és una experiència devastadora per a les famílies, i el dol perinatal pot ser especialment difícil a causa de l'anticipació i la preparació que es realitza durant l'embaràs i l'expectativa de rebre un nou membre a la família.

A Catalunya, les xifres són baixes, tot i així, tenen un gran impacte en les famílies:

- Mort perinatal 3.91 de cada 1.000 nascuts vius
- Mort neonatal 1.47 de cada 1.000 nascuts vius.

S/Indicadors de salut perinatal

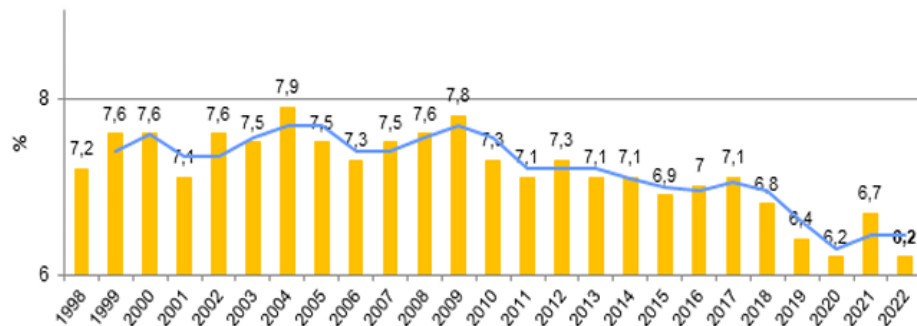
PREMATURITAT

Taula 22. Distribució dels nadons nascuts preterme en funció de l'edat gestacional

Edat gestacional	Nre.	%
22-31 setmanes	411	12,0
32-36 setmanes	3.007	88,0
Total	3.418	100

De cada 100 nadons, 6 neixen prematurs i d'aquests el 12% presenten una prematuritat extrema

Gràfic 6. Evolució del percentatge de nadons segons la prematuritat en néixer



Indicadors de salut perinatal a Catalunya. Any 2022

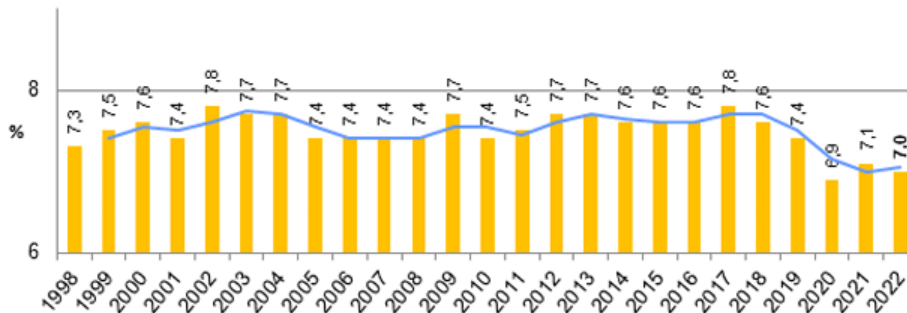
S/Indicadors de salut perinatal

BAIX PES AL NÉIXER

7 de cada 100 nadons tenen baix pes en néixer i d'aquests el 10,3% presenten un baix pes extrem.

Pes del nadó	SISCAT	
	Nre.	%
Pes baix (< 2.500 g)	3.193	7,8
Pes normal (2.500-3.999 g)	35.278	86,5
Sobrepès (≥ 4.000 g)	2.309	5,7
Total	40.780	100

Gràfic 4. Evolució del percentatge de baix pes en néixer



Retard del creixement intrauterí: segons bibliografia internacional, aproximadament un 33,3% dels nadons nascuts amb baix pes presenten RCIU. A Catalunya, amb dades del 2020, els diagnòstics de RCIU s'equiparen bastant al que diu la bibliografia presentant-se en un 37% dels nadons amb baix pes al néixer.

Indicadors de salut perinatal a Catalunya. Any 2022

S/Indicadors de salut perinatal

ALTRES DADES

La preeclàmpsia (PE) afecta el 2-4% de les gestants en el nostre entorn i a nivell global és una de les principals causes de morbiditat i mortalitat materna i neonatal, essent responsable de 70.000 morts maternes i 500.000 morts fetals i neonatals cada any.

En un estudi més recent publicat el 2020 a la revista BMC Pregnancy and Childbirth, es van avaluar les dades de 13 hospitals públics a Catalunya entre el 2015 i el 2017. Es va trobar una prevalença general de la diabetis gestacional del 7,6%.

Gortazar L, Flores-Le Roux JA, Benaiges D, et al. Trends in prevalence of gestational diabetes and perinatal outcomes in Catalonia, Spain, 2006 to 2015: the Diagestcat Study. Diabetes Metab Res Rev 2019;35:e3151. doi:10.1002/dmrr.3151. pmid:30865356



**Generalitat
de Catalunya**

/Salut